

# Clermont Auvergne *Innovation*

Rapport 20  
d'activité 25



## Pierre-Charles Romond

Président



L'année 2025 aura été marquée par le début de la bascule des financements des SATT/SATE, du FNV vers des fonds ministériels (en l'état, le programme 172 du MESR, opéré par l'ANR). Cette évolution nous offre une certaine visibilité jusqu'en 2027, tout en soulevant une forte incertitude au-delà, compte tenu de la faiblesse de notre financement au titre du P172. Elle ne fait que renforcer la pertinence du changement engagé en 2023 : passer d'un financement de la maturation via le fonds de maturation SATE à un financement de la montée en TRL reposant sur une ingénierie financière mobilisant plusieurs types de fonds.

2025 est aussi l'année de la consolidation des indicateurs du PUI, en particulier sur les volets contrats et DI. Cette consolidation donne une image renouvelée du flux de dossiers de notre écosystème, et constitue une base solide pour une gestion plus efficiente dans les années à venir.

Enfin, 2025 aura également été l'année de la négociation puis de la signature de la nouvelle convention EPE UCA-CAI, incluant les deux établissements composantes Clermont Auvergne INP et l'ENSACF. Cette convention permet de déployer le nouveau modèle économique de CAI, fondé sur l'activité de la société au service de son actionnaire principal : l'EPE UCA.

## Yannick Izoard

Directeur Général Délégué



Je suis particulièrement fier de vous présenter ce rapport d'activité qui présente des réalisations de tout premier plan avec des réussites de dimension nationale et une implication européenne croissante. Cela est d'autant plus vrai à cette date de bascule SATT Grand-Centre – CAI qui montre de manière indiscutable la pertinence d'une stratégie et d'actions très concrètes et résolument orientées vers la satisfaction de l'ensemble de nos clients : chercheurs, entrepreneurs et entreprises. J'en profite pour remercier notre actionnaire principale, l'UCA et son Président Mathias Bernard de continuer à nous faire confiance et nous soutenir pour que 2026 soit une des nombreuses prochaines années où la Recherche de notre site booste significativement le développement économique tout en améliorant son impact sur l'environnement et la Société.

# Sommaire



01

**Clermont Auvergne Innovation** 04  
Notre vision, notre équipe  
2025, une année riche

02

**Les résultats de notre engagement** 07  
Les chiffres de l'année 2025

03

**Retour sur 2025** 10  
Les événements marquants de  
cette année

04

**Notre écosystème** 21  
Partenariats actuels et nouveaux

05

**On parle de nous** 23  
Notre visibilité

06

**Nos ambitions pour 2026** 24

# Nos valeurs

2026, c'est une nouvelle année pour **transformer les idées en solutions**, pour faire dialoguer encore plus fort **la recherche et l'innovation**, et pour accompagner des projets qui ont **du sens et de l'impact**.

En 2026, plus que jamais, nous continuerons à faire vivre ce qui nous anime au quotidien :

- 💡 **L'engagement**, pour mettre nos expertises au service d'innovations qui font bouger les lignes
- 🌍 **L'impact positif**, en répondant ensemble aux grands défis d'aujourd'hui et de demain
- 👏 **L'intelligence collective**, parce que les projets les plus ambitieux naissent du travail en équipe et de la force de notre écosystème

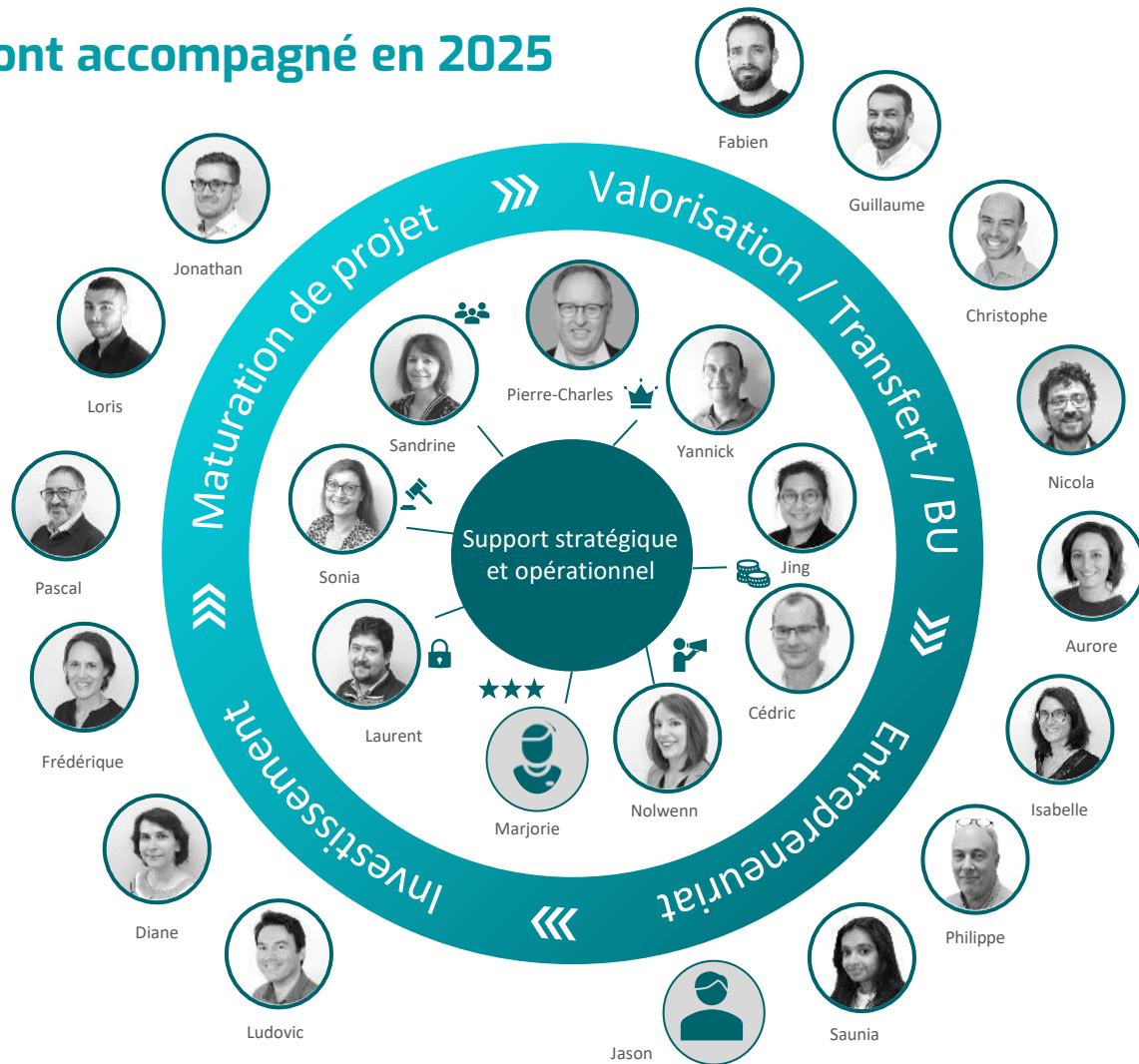
## 2026, L'Impact de la Recherche avec un grand I !

Notre objectif, notre raison d'être, ont évolué : tout en restant convaincus que la Recherche joue un rôle majeur dans le développement économique de notre territoire et de notre pays, nous intégrons désormais pleinement son impact global. Car qui, mieux que la Recherche, peut agir de façon cumulative sur l'économie, l'environnement et la Société ?

Ce nouveau paradigme renforce non seulement notre motivation, mais il nous amène aussi à intensifier notre travail collaboratif avec les chercheurs, les entreprises et les entrepreneurs, afin de construire ensemble des solutions capables de transformer concrètement le monde – celui de demain, mais aussi celui d'aujourd'hui.

Enfin, notre organisation agile et structurée avec le maintien de notre certification ISO 9001, nous permet d'être plus que jamais à vos côtés pour porter cette ambition.

# Ils vous ont accompagné en 2025



# 2026, l'année d'un premier bilan

L'année 2026 est l'occasion pour Clermont Auvergne innovation de faire un premier bilan de son activité. En effet, l'action de la société s'est construite en deux temps : 2014–2019 sous SATT Grand Centre, puis 2020–2025 en tant que Clermont Auvergne Innovation.

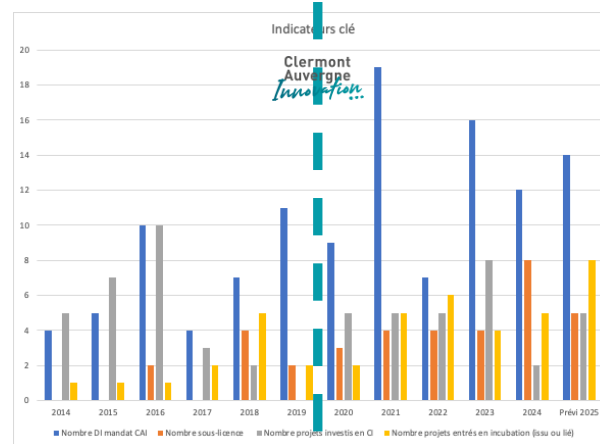
Ces 6 dernières années ont été l'occasion d'une restructuration profonde, d'un développement de ses équipes et de ces offres. Aujourd'hui, cette période affiche une vraie montée en puissance : une forte **hausse du nombre de déclarations d'invention** (+87 %), une **progression marquée des licences signées** (x3,5), ainsi qu'une **intensification de l'accompagnement des projets Deeptech** (x2,5).

Cette évolution se traduit aussi par des retombées économiques en forte croissance, avec un **chiffre d'affaires privé** qui change d'échelle (x7,9) sur les six dernières années.

Au-delà des volumes, Clermont Auvergne Innovation consolide surtout un modèle plus mature, plus connecté aux besoins des partenaires socio-économiques et mieux armé pour transformer les résultats de la recherche en innovations transférées et créatrices de valeur.



Chiffre d'affaires / Investissement



Indicateurs clés

# Les résultats de notre engagement

## Nos chiffres en 2025

**33** Déclarations d'invention

**8** Demandes de Brevets déposées  
**114** Brevets en cumulé

**6** E-Soleau\* déposées  
**25** E-Soleau en cumulé

**10** Marques déposées en cumulé

**118** RDV de détection de chercheurs et doctorants

**5** Projets en maturation ou co-maturation validés par le Comité d'Investissement et CA

**4** Concessions de sous licence et contrats d'exploitation

**6** Projets ayant bénéficié d'un Chèque Recherche Innovation Impact (CR2i)\*\*

**69%** des CR2i terminés ont abouti à une nouvelle déclaration d'invention

CAI est en plein croissance et ces chiffres confirment la dynamique nationale des organismes de transfert de technologies, parmi les meilleurs internationaux. Notre implication dans le développement économique grâce à l'innovation par la recherche publique, s'intensifie avec des collaborations et partenariats toujours plus nombreux.

\* Le service E-Soleau permet d'obtenir une date certaine de création sur des résultats et/ou un savoir-faire, tout en gardant le secret sur les projets et/ou inventions associés en cours

\*\* Financements sur fonds de Clermont Auvergne Métropole et PUI



# L'entrepreneuriat

En 2025, notre mission d'entrepreneuriat nous a permis d'accompagner de nombreuses entreprises sur ces différentes offres, pour un suivi de l'idée à la phase de démarrage du business.

**31** Projets examinés  
Rencontres avec les futurs porteurs de projet pour parler d'un accompagnement adapté



**8** Entrées en incubation  
3 passées par la pré-incubation

**3** Créations d'entreprise

**6** Entrées en pré-incubation

**22** Projets accompagnés  
Tout stade d'avancement confondu



**12** Incubations

**1** Projets accompagnés  
en phase de démarrage  
post-crédation

**2** Projets accompagnés  
en accélération





# Montée en puissance des Business Unit

La BU est un **plateau technique universitaire** regroupant des équipements de pointe, des experts accessibles, qui propose des prestations sur mesure **reposant sur un actif de propriété intellectuelle sur lequel Clermont Auvergne Innovation a investi significativement**. Nous accompagnons ces plateaux à trouver leur marché et à tester leur capacité à générer des revenus leur permettant de pérenniser leur activité, et d'envisager la création d'une Startup Deeptech.



Simulateur in-vitro du  
processus digestif

L'année 2025 a permis de confirmer ce modèle d'expérimentation, avec le succès et la pérennisation de la BU Digest-IV issue du laboratoire MEDIS. Grâce à l'accompagnement de CAI et au développement d'outils de commercialisation, la Business Unit poursuit sa croissance avec un **chiffre d'affaires en augmentation de +40%, une équipe augmentée, et une hausse de ses prestations réalisées**.

Fort de cette expérimentation réussie, CAI a lancé en 2025 la reproduction de ce modèle avec le lancement de **2 nouvelles BU** dont la construction des offres et l'expérimentation sur le marché va constituer le cœur de l'activité.

***Guardian**, issue du laboratoire IMoST* est une approche innovante de biosurveillance des milieux aquatiques fondée sur la réponse précoce du vivant exposé à la pollution. Elle repose sur des traceurs fluorescents mesurant la protéine MXR/P-gp. Rapide, sensible, et applicable à différents niveaux trophiques.

***Radiopharma***, issue du Centre Jean Perrin se positionne comme un accélérateur "fast-track procédés & qualité" pour les radiomédicaments en Europe. Son ambition est de devenir le partenaire européen de référence pour offrir une gamme complète de services, allant du design de procédés à la production de petits lots, en passant par la rédaction de dossiers qualité et la vérification/validation de procédés radiopharmaceutiques.

# Aldo Borjas, lauréat concours d'innovation i-PhD

Le 14 octobre 2025, **Aldo Borjas**, chercheur en biologie végétale au laboratoire GDEC (UCA/INRAE) et à l'Institut Pascal (UCA/CNRS), **actuellement en incubation au sein de Clermont Auvergne Innovation**, a été désigné lauréat du concours d'innovation national i-PhD organisé par BPI France. Avec le projet BIOSAP, il a pour ambition de développer des biostimulants visant à doper la résistance des plantes face aux conséquences du changement climatique.

Le concours d'innovation est réservé à des jeunes docteurs qui souhaitent étudier un projet de création de startup deeptech à partir de leurs travaux de recherche.

En tant que lauréat, Aldo Borjas bénéficiera pendant un an d'un programme d'accompagnement spécifique et d'une immersion au sein d'un réseau national réunissant des chercheurs, entrepreneurs et experts du transfert technologique, dans l'optique de faire mûrir une démarche entrepreneuriale basée sur les résultats de ses travaux de recherche en thèse.

Déjà passé par le dispositif PéPite et actuellement en incubation chez Clermont Auvergne Innovation, Aldo Borjas est mu par "la volonté de transformer plusieurs années de recherche en une innovation entrepreneuriale à fort impact".



[Découvrez son interview sur notre site internet](#)

## Fatima Zahra Ahchouch, lauréate



Le 25 novembre 2025, Fatima-Zahra Ahchouch, doctorante en biologie végétale au laboratoire Génétique, Diversité et Écophysiologie des Céréales (GDEC – Université Clermont Auvergne / INRAE) et à l’Institut Pascal (UCA / CNRS), a été désignée **lauréate du concours Starthèse 2025**. Ce dispositif national vise à sensibiliser les jeunes chercheurs à l’entrepreneuriat et à la valorisation de la recherche académique. Elle est accompagnée chez Clermont Auvergne Innovation pour transformer ses travaux scientifiques en projet entrepreneurial à fort potentiel.

À travers son projet, Fatima-Zahra Ahchouch développe des **biostimulants agricoles biosourcés et biodégradables, issus de biomasses végétales telles que la cellulose**, visant à améliorer la résilience des cultures et à limiter le recours aux intrants chimiques.

Lauréate du concours Starthèse, elle bénéficie d’un accompagnement dédié (formation, mentorat, mise en réseau) et a également participé au bootcamp Expl’Aura, qui lui a permis de structurer sa démarche entrepreneuriale et d’explorer le potentiel de valorisation de ses travaux de recherche.

[Découvrez son interview sur notre site internet](#)

## Elfried Salanon, lauréat national



Le réseau des Étudiants-Entrepreneurs



Le 20 novembre 2025, s'est tenue à Paris, au siège mondial de L'Oréal, la cérémonie de la **12e édition du Prix Pépité**, un rendez-vous national valorisant l'engagement entrepreneurial des étudiants et jeunes diplômés. Organisé par le Ministère de l'Enseignement supérieur, de la Recherche et de l'Espace en partenariat avec Bpifrance, ce prix récompense chaque année des projets innovants portés par des bénéficiaires du Statut National d'Étudiant-Entrepreneur (SNEE).

À l'issue de la sélection régionale, qui a distingué quatre projets issus du territoire auvergnat, **Beeliada Elfried Salanon a été nommé lauréat national du Prix Pépité 2025 pour son projet HEALIN**. Cette distinction vient saluer la qualité du projet, son potentiel d'impact et la démarche entrepreneuriale engagée par son porteur.

HEALIN est une plateforme de e-santé dédiée à l'optimisation et à la coordination de la prise en charge des maladies chroniques, au service des patients comme des professionnels de santé. Également incubé au sein de BUSI by Clermont Auvergne Innovation, ce succès constitue une reconnaissance majeure du travail accompli et illustre le dynamisme et l'excellence de l'écosystème d'innovation du territoire.

# CAI à BIG pour parler impact prospectif

À l'occasion de l'événement BIG de Bpifrance, Clermont Auvergne Innovation, dans le cadre du Pôle Universitaire d'Innovation Cap-I-Terr, a présenté sa **démarche prospective d'évaluation de l'impact**, qui vise à intégrer les dimensions sociétales et environnementales dès les phases amont des projets, avant même la mise sur le marché des innovations.

Lors de cette séquence, Yannick Izoard, Directeur Général Délégué de Clermont Auvergne Innovation, est intervenu pour mettre en avant ce positionnement unique, fondé sur **l'anticipation de l'impact réel des technologies en conditions d'usage**, au-delà des seuls critères de performance scientifique ou technologique.



En structurant cette approche au sein de ses dispositifs d'accompagnement, Clermont Auvergne Innovation affirme son rôle de précurseur dans l'évaluation prospective de l'impact des projets deeptech, au service d'innovations plus responsables et mieux alignées avec les attentes sociétales et environnementales.

[Découvrez notre article sur notre site internet](#)

# Les startups Deeptech de 2025

Clermont Auvergne Innovation voit se concrétiser sa mission d'accélérateur d'impact avec la création de deux nouvelles startups Deeptech en 2025 : **Astéroïde et Tolergyx**.

Ces projets sont l'aboutissement d'un accompagnement structuré et complet - détection dans les laboratoires de l'Université, puis maturation, pré-incubation et incubation par nos équipes - qui illustre l'efficacité du modèle CAI pour faire naître et consolider des entreprises issues de la recherche. Retour ci-après sur ces deux jeunes entreprises, emblématiques de cette dynamique et à fort potentiel de développement.

## Astéroïde

Astéroïde, portée par Cyril Vidal, est une startup issue des travaux du LIMOS (UCA), créée en fin d'année 2025 et accompagnée en maturation et en incubation.

Le projet développe une solution de confiance numérique autour de la signature "de confiance", pour sécuriser et simplifier les usages du notariat à l'ère de la signature électronique et de la blockchain (notamment dans l'immobilier).

L'ambition : positionner le notaire comme tiers de confiance dans les écosystèmes numériques, avec une approche souveraine et interopérable.



## Tolergyx

Il s'agit d'un projet biotech, porté par Paul Carpentier, sur la désensibilisation de l'allergie à l'arachide, soutenu par la BPI et déjà doté de résultats cliniques (Phase 2b).

Après avoir été accompagné en maturation, pré-incubation et incubation au sein de Clermont Auvergne Innovation, Tolergyx a réuni un board très expérimenté et un advisory scientifique international, qui lui permet de développer une solution via une nouvelle approche thérapeutique, avec une meilleure efficacité clinique (POC confirmée), plus sécurisée et mieux tolérée par rapport aux autres solutions sur le marché.



## CAI au coeur du projet d'Université européenne



Les 3 et 4 novembre 2025, Clermont Auvergne Innovation a eu le plaisir d'accueillir une délégation internationale de l'Universitatea Ovidius din Constanța (Roumanie) et de l'Université OTH Regensburg (Allemagne) dans le cadre du projet **ARTEMIS University, une initiative européenne** visant à construire une université européenne transnationale réunissant huit établissements partenaires autour de la mobilité durable, de l'inclusion, de la transition régionale et de l'innovation. L'Université Clermont Auvergne, coordinatrice du consortium, porte ce projet labellisé « Université européenne » par la Commission européenne et cofinancé dans le cadre d'Erasmus+ pour créer un espace de coopération éducative, de recherche et d'innovation à l'échelle européenne.

Au cours de ces deux journées, les échanges ont porté sur le projet (objectifs, partenariats entreprises, investissements, entrepreneuriat) et les bonnes pratiques d'accompagnement des start-ups deeptech. La délégation a rencontré les équipes de Clermont Auvergne Innovation ainsi que **Clermont Auvergne PEPITE**, et a découvert l'écosystème local à travers des visites d'acteurs clés tels que **Digest IV**, **CIDECO** et la **plateforme PAVIN**. Ces moments ont renforcé les liens entre partenaires européens autour des enjeux de transfert technologique, de maturation de projets et de soutien à l'innovation.

Début décembre, nous avons également accueilli nos partenaires de **HVL Western Norway University of Applied Sciences** afin d'explorer des pistes de collaboration, notamment dans le domaine de la e-santé à domicile et la possibilité de créer un réseau de living labs sur cette thématique. Nous avons également eu des échanges constructifs sur les problématiques et enjeux communs liés à la collaboration entre les entreprises privées et les laboratoires de recherche. Ces premiers échanges constituent une étape importante en vue d'une collaboration structurée et durable dans les années à venir.

Ces accueils constituent une étape supplémentaire dans la construction d'un espace européen de l'innovation au service de la recherche et de l'entrepreneuriat, en cohérence avec les ambitions d'ARTEMIS de promouvoir la mobilité des étudiants et personnels, de favoriser la coopération transnationale en matière d'éducation et d'innovation, et de contribuer au développement régional durable.





**SURGAR**  
Surgical Augmented Reality

récompensée à #SANTEXPO

En 2025, SURGAR a été honorée au SANTEXPO par le Prix Bloc de Demain, décerné par le Fonds FHF Recherche & Innovation avec le soutien de Medtronic. Cette distinction récompense les innovations qui transforment le bloc opératoire en le rendant plus efficace, plus humain et plus technologique, et souligne le potentiel des solutions SURGAR pour la chirurgie de demain.

Pionnière dans la réalité augmentée pour la chirurgie mini-invasive, SURGAR développe des solutions qui « rendent visible l'invisible », permettant des interventions plus sûres, plus rapides et plus précises. Ses innovations s'adaptent à la chirurgie 3D et robotique, et couvrent aujourd'hui différents champs chirurgicaux avec U-SURGAR, L-SURGAR et K-SURGAR pour l'abdomen, le foie et le rein.

L'entreprise Surgar exploite une technologie logicielle issue de notre programme de maturation et d'une propriété intellectuelle détenue conjointement par le CHU, le CNRS et l'UCA. Aujourd'hui, en tant qu'actionnaire de l'entreprise, CAI est très fière de voir ce beau projet continuer de se développer et être la concrétisation d'un modèle d'accompagnement qui a fait ses preuves

L'année 2024 a été particulièrement riche pour SURGAR, qui a été accompagnée par l'incubateur Clermont Auvergne Innovation pour accélérer son développement. La société a obtenu le marquage CE pour son logiciel dédié à la chirurgie de l'utérus, été lauréate du concours i-Nov Santé et réalisé une levée de fonds de 11 millions d'euros, renforçant sa capacité à déployer ses solutions innovantes et à consolider son développement durable.





## Un an pour le Pôle d'Innovation Ouverte où en est-on ?



Le projet SantéAdom est un **tiers-lieu d'expérimentation en santé numérique**, porté par un consortium rassemblant des experts du **CHU, du groupe VyV et de Clermont Auvergne Innovation**. Son objectif est de repenser l'organisation des soins en plaçant le domicile au centre du parcours de santé, en s'appuyant sur des solutions numériques innovantes comme les objets connectés et la télésurveillance. Deux enjeux majeurs : l'amélioration de la prise en charge des **maladies chroniques** et l'impact de la **mobilité humaine** sur la santé.

Depuis son lancement en mars 2025 en tant qu'**accélérateur d'innovations**, SantéAdom confirme son modèle et sa pertinence en tant que tiers-lieu d'expérimentation, en témoigne l'émergence et le développement de trois projets grâce à l'accompagnement des différents partenaires.

- **Guty care (Resilience)** : une solution digitale innovante de télésurveillance permettant une prise en charge multidimensionnelle (infirmières ETP et/ou coordination), diététiciens, psychologues) et un suivi rapproché de l'activité des patients à domicile (PRO, dosage de calprotectine à domicile...) globale ou holistique pour les maladies inflammatoires chroniques de l'intestin
- **Careline** : une solution pour la gestion de l'insuffisance cardiaque en télésurveillance
- **Ad Scientiam** : une solution de mesure de l'évolution des maladies graves et invalidantes en continu et en vie réelle grâce à la conception et la validation clinique de biomarqueurs digitaux.

Ces trois projets sont actuellement en phase d'essai clinique, afin de confirmer leur solution et leur plus-value, pour optimiser le développement de ces entreprises.

Au cours de l'année 2025, le Pôle a également été présent lors de différents salons (Journée nationale de l'innovation en santé numérique à Paris, CHU Healthtech connexion day à Bordeaux), afin de présenter ses activités et poursuivre la détection de projets pour de futures expérimentations. La prochaine étape de développement pour 2026 est le lancement d'un AMI depuis le 15 Janvier par les partenaires pour sourcer de Nouvelles solutions en interne.



De la recherche publique au marché :  
une réussite de valorisation pour le territoire

La commercialisation par **Valbiotis** de la solution **Valbiotis®PRO Santé métabolique**, reposant sur la substance active **TOTUM•63**, constitue une **belle réussite de valorisation de la recherche publique** issue du territoire clermontois. Développée à partir de travaux de recherche académique menés au sein de l'Université Clermont Auvergne, cette substance a fait l'objet d'un développement scientifique rigoureux, incluant plusieurs études cliniques et validations internationales, avant d'être intégrée dans une solution désormais commercialisée.

Basé sur une approche 100 % végétale, ce complément alimentaire est scientifiquement testé pour la gestion de la dysglycémie, du poids et de certains paramètres du syndrome métabolique. Son lancement sur le marché français depuis février-mars 2025 illustre concrètement la capacité de la recherche publique à se transformer en innovation de santé accessible aux patients.

En tant qu'acteur de la valorisation et **gestionnaire du portefeuille de propriété intellectuelle de l'Université Clermont Auvergne**, Clermont Auvergne Innovation se réjouit de cette trajectoire jusqu'au marché, qui confirme l'intérêt du secteur privé pour des technologies issues de la recherche académique. Ce transfert réussi, générateur de retombées économiques, témoigne de la pertinence des dispositifs de valorisation mis en place sur le territoire et de la capacité des acteurs publics et privés à collaborer durablement pour transformer l'excellence scientifique locale en créations de valeur économiques et sociétales.

## Une 6e promotion d'incubation à la Brasserie du Digital

En 2025, le programme Start & Grow de la Brasserie du Digital a lancé sa [6e promotion d'incubation](#).

Cinq nouveaux porteurs de projets innovants se sont engagés pour huit mois d'accompagnement avec User First et Clermont Auvergne Innovation en novembre dernier.

Financement, sujets juridiques, accès marché...

Après le franc succès des trois dernières promotions, Clermont Auvergne Innovation continue de mettre son réseau d'experts et ses compétences au service de l'accompagnement de ces entrepreneurs pour les aider dans la structuration de leur innovation.

Des journées thématiques s'enchaîneront dans les locaux de La Brasserie du Digital et hors-les-murs : sessions d'intelligence collective, suivis individuels, retours d'expériences, excursions. Tout un programme de temps-forts ayant fait ses preuves les trois éditions précédentes, et en constante amélioration pour coller aux projets portés.



# Notre présence sur les événements en 2025

En tant que co-organisateur ou participant



20 janvier



10 avril



Table ronde : Regards croisés  
20 mai



20 mai



22 et 23 mai



13, 14 et 27 mai  
5, 6 et 18 novembre



1er juillet



18 septembre



bpifrance inno generation  
23 septembre



3 octobre



14 octobre



16 octobre



4 novembre



4 novembre



4 novembre



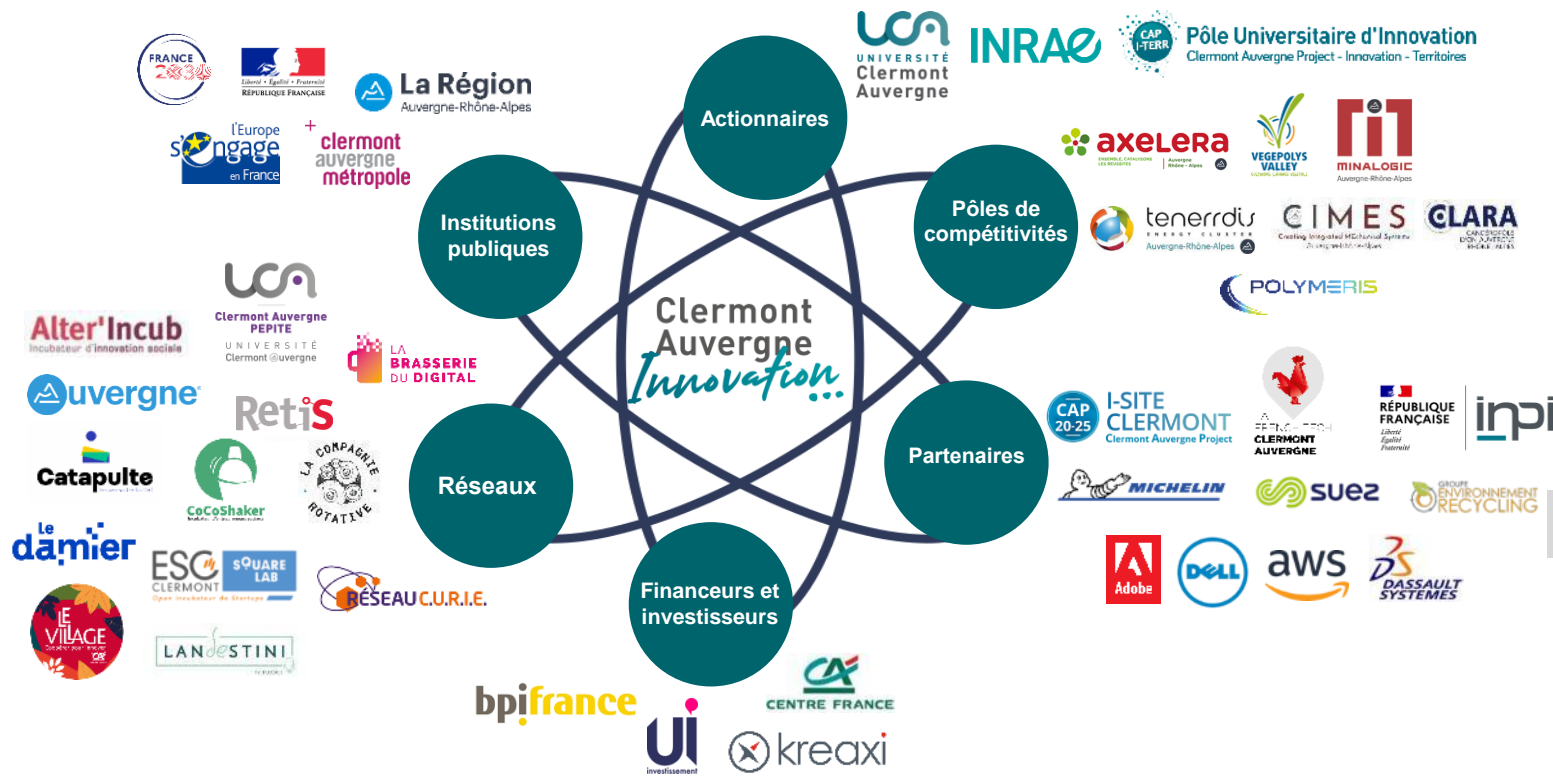
CaféLab Connexions  
20 novembre



Forum : 10 décembre

# Notre écosystème

Nous sommes fiers d'appartenir à un écosystème de l'innovation riche en **structures institutionnelles, pôles de compétitivité, clusters, réseaux de chercheurs et doctorants, et structures d'accompagnement** au service du développement socio-économique.





Le service UCA PARTNER offre aux entreprises un accès privilégié à une quarantaine de plateaux techniques universitaires du site clermontois pour résoudre leurs problématiques. Un plateau technique met à disposition un **service, une expertise et/ou un parc d'équipements dans une thématique donnée.**

Ces plateaux sont répartis en **7 pôles de compétences.**

- Technologies, Biologie, Santé
- Microscopie - Imagerie
- Analyses Physico-chimiques
- Matériaux de structure – Traitement de surface
- Véhicules intelligents – Onde & communication
- Technologies pour l'environnement & Géomatique
- Sciences humaines & sociales

En charge de l'accompagnement de ses plateaux et de leur **promotion**, Clermont Auvergne Innovation a créé **7 catalogues de prestations disponibles** qui sont consultables sur notre site internet.

Leur promotion se poursuivra en 2026 avec des événements de présentations de ces plateaux et des possibles prestations qu'ils offrent aux entreprises du territoire.



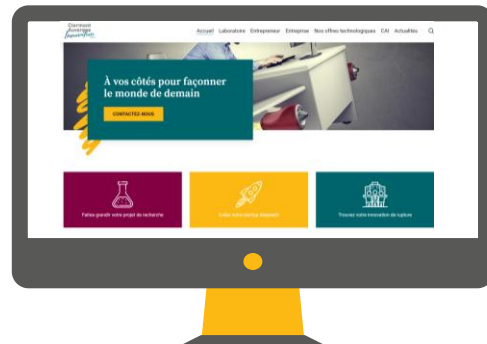
7 catalogues à découvrir sur notre site internet

# On parle de nous

L'année 2025 voit la visibilité et la réputation en ligne de Clermont Auvergne Innovation toujours en hausse, témoignant de l'intérêt et du suivi d'une communauté toujours plus impliquée.

Vous souhaitez en savoir plus sur nos orientations ?

(Re)découvrez [l'interview de notre président Pierre-Charles Romond sur AEF](#)



## Notre principal réseau social : LinkedIn



# +26%

d'abonnés sur la page  
Entreprise par rapport à 2024  
**2500 abonnés** aujourd'hui



# 8,8%

Taux d'engagement très bon sur  
LinkedIn sur l'année 2023  
(Taux d'engagement moyen : 2,6%)

# 41 569

Impressions (vues) de nos posts  
LinkedIn sur l'année 2025 en  
organique (non payant)

# Les enjeux de 2026



## L'extension du nouveau modèle CAI à l'ensemble des partenaires académiques du site

Dans la foulée de la signature de la convention EPE UCA-INP-ENSACF-CAI, l'un des principaux enjeux de 2026 sera de négocier puis de signer des conventions équivalentes avec l'ensemble des membres fondateurs, locaux comme nationaux, du PUI.

Cette démarche doit permettre à CAI de déployer pleinement son nouveau modèle économique, sans freins liés aux découpages administratifs entre entités académiques. Elle contribuera aussi à fluidifier les échanges avec les chercheurs, en garantissant un accompagnement identique, quelle que soit leur structure d'origine.



## Le PUI

2026 est une année charnière : celle du go/no-go pour le PUI CAP ITERR. C'est aussi une année révélatrice pour CAI, et un moment de benchmark vis-à-vis d'autres sites, notamment de plus grande taille. En effet, en valeur absolue, un site comme Clermont ne peut rivaliser avec Grenoble, Montpellier, voire Nantes. Pour autant, en termes d'efficacité, l'écosystème auvergnat se montre souvent plus performant, mais il pâtit d'un sous-investissement récurrent.

Il est donc essentiel de faire passer ces messages, à la fois au jury du PUI et à celui des Carnot. D'autant que 2026 sera également l'année où il faudra positionner le site sur un Carnot PUI, étape fondatrice d'une politique de développement des partenariats innovante, renouvelée et plus ambitieuse.



## La préparation de 2028

La période 2025-2027 du fonds de maturation apparaît relativement sécurisée, même si elle est en net recul par rapport à nos attentes et à notre capacité d'action. En revanche, la période qui s'ouvrira en 2028 s'annonce beaucoup plus incertaine. L'une des marques de fabrique de CAI est d'anticiper — et surtout d'innover pour mieux anticiper. Dans ce contexte, la question de l'ouverture de nouveaux fonds, notamment en partenariat public-privé, est désormais posée et doit progresser dès 2026. L'objectif est de pouvoir s'appuyer, dès 2028, sur une pluralité de sources de financement, afin de gagner en autonomie et de réduire l'exposition aux aléas ministériels.





## Des questions ? Contactez-nous !

Maison de l'Innovation  
Campus Universitaire des Cézeaux  
8 avenue Blaise Pascal  
63178 AUBIERE

[www.clermontauvergneinnovation.com](http://www.clermontauvergneinnovation.com)

